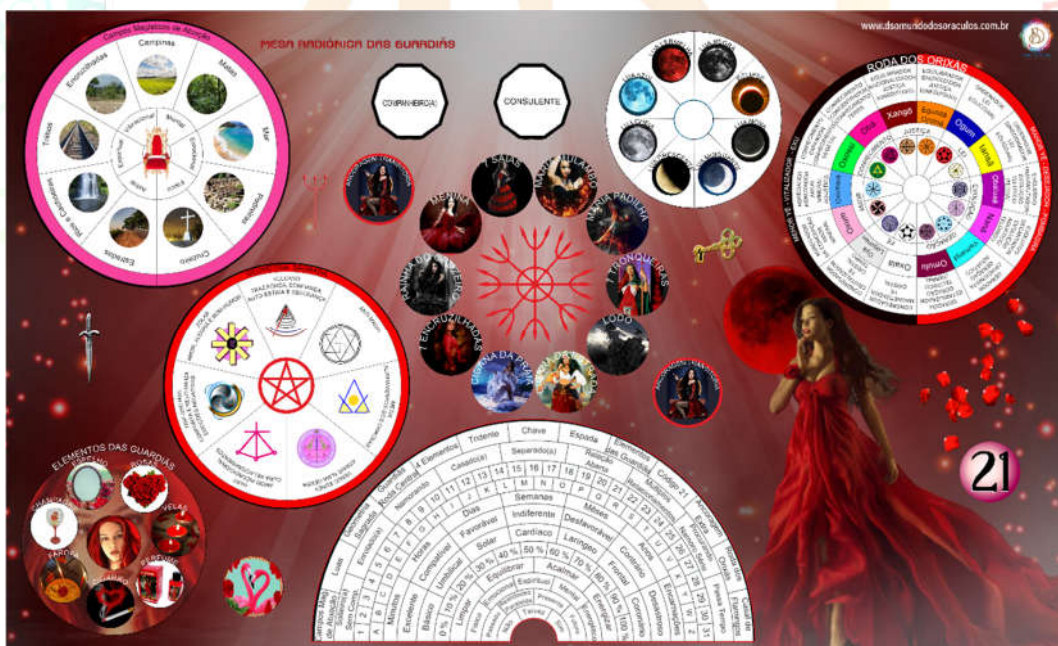


MESA RADIÔNICA DAS GUARDIÃS

DAISY SARACENI

www.dsomundodosoraculos.com.br

Clique para ver as novidades!



DAISY SARACENI

O Mundo dos Oráculos

Índice

Página 3.....	Considerações iniciais
Página 4.....	Cuidados com a Mesa, limpeza e consagração
Página 5.....	Oração para consagração da Mesa
Página 6.....	Definições importantes, o mistério pombagira
Página 7.....	Como utilizar a Mesa, relógio radiestésico
Página 9.....	Passo a passo na consulta
Página 11.....	Terminando a Mesa
Página 12.....	Descrição dos elementos, tridente, adaga/espada, chave, casal de flamingos
Página 13.....	Código 21, ancoragem transitória
Página 14.....	Decágonos, luas
Página 15.....	Fases da lua, cheia, crescente, minguante, nova
Página 16.....	Eclipse, negra, vermelha
Página 17.....	Azul
Página 18.....	A roda dos Orixás
Página 19.....	Tabela dos Orixás
Página 20.....	Roda das guardiãs, Maria Mulambo, Maria Padilha
Página 21.....	Sete Tronqueiras, Lodo, Cigana da Estrada
Página 22.....	Cigana da Praia, 7 Encruzilhadas, Rainha do Cruzeiro
Página 23.....	Menina, 7 Saias
Página 24.....	Geometria sagrada, hart, metix
Página 25.....	Trip sho han, venuc sunév, vulcano
Página 26.....	Zolar, anti-magia, pentagrama
Página 27.....	Os 4 elementos
Página 28.....	Os elementos das Guardiãs, rosas, velas, perfumes
Página 29.....	Tipos de aromas
Página 30.....	Cigarros, farofa
Página 31.....	Champagne, espelho
Página 32.....	Campos magísticos de atuação, campinas, matas, mar
Página 33.....	Pedreiras, cruzeiro, estrada, rios e cachoeiras, trilhos, encruzilhadas em T
Página 34.....	Formações da mestra

DAISY SARACENI

O Mundo dos Oráculos

CONSIDERAÇÕES INICIAIS

Esta Mesa é um portal o qual proporcionará o acesso a algumas ferramentas utilizadas pelas guardiãs em seus trabalhos espirituais, que quando ativados na Mesa, se enchem de vida e passam a atuar beneficentemente na vida do seu consulente.

A Mesa foi canalizada através do espírito de Maria Mulambo, com o intuito subliminar de auxiliar especialmente às mulheres trazendo equilíbrio emocional à elas, isto não quer dizer que não possa ser utilizada em atendimentos aos homens, porém fica aqui a mensagem de Mulambo!

O manual foca em trabalhar relacionamentos amorosos, fortalecendo-os ou abrindo caminhos para seu consulente neste sentido, porém o operador pode perfeitamente utilizar a Mesa para outros assuntos também, basta adaptar a forma de utilização das ferramentas.

O operador pode utilizar para harmonizar os relacionamentos, para atrair a alma gêmea, alma irmã, ou até mesmo para atrair a pessoa certa apenas pelo tempo necessário.

Também pode ser usada para quebrar energias nocivas que estiverem atrapalhando o casal, inibindo a vinda de uma boa pessoa ou aumentando a autoestima da pessoa que está só, atraindo assim, alguém para a vida dela.

Faça com bastante amor cada atendimento e receba em dobro tudo o que o Universo pode lhe dar.

Bons Estudos!

CONTATOS:

<https://www.dsomundodosoraculos.com.br/>

Instagram/tik tok: @daisysaraceni

Whatsapp: 11. 93284.4401

DAISY SARACENI

O Mundo dos Oráculos

CUIDADOS COM A MESA, LIMPEZA ENERGÉTICA E CONSAGRAÇÃO

Parabéns, você está recebendo sua MESA RADIÔNICA PERSONALIZADA, tenha certeza que foi feita com muito carinho, seguem abaixo algumas recomendações:

- A MESA possui uma película de proteção, você pode efetuar a limpeza com um paninho ligeiramente úmido.

-Faça a limpeza espiritual dela sempre que sentir necessário, pode ser através de incensos, reiki, magia ou orações, assim que terminar seu atendimento efetue a limpeza, queimando imediatamente o papelzinho do testemunho e incensando sua mesa, pedras e pêndulos.

Limpe energeticamente sua Mesa assim que recebê-la com incensos e, posteriormente, prossiga conforme informações a seguir de consagração ao **TRONO DO DESEJOS E ESTÍMULOS SRA MAHOR YÊ:**

Material para a consagração:

01 vela vermelha

01 vela preta

01 vela branca

01 copo com água

01 copo com sal grosso

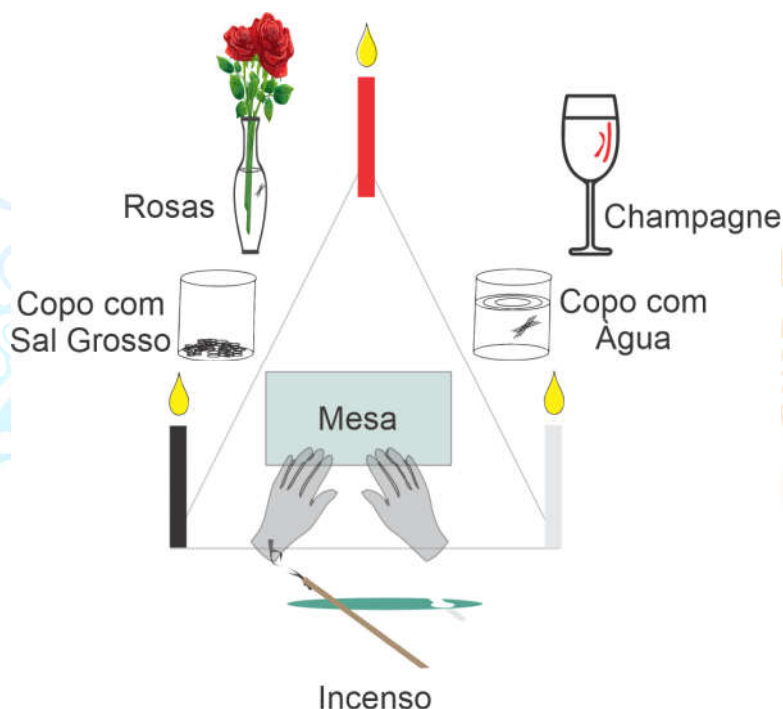
01 vaso com rosas vermelhas

01 taça com champagne ou a bebida preferida de sua moça

Incenso de mirra, olíbano ou rosas vermelhas

Você ficará de frente para a mesa, lado oposto à vela vermelha, conforme o desenho, mantendo a imposição de mãos acima da mesa.

*Obs: Após a consagração, não empreste sua mesa à ninguém, pois sua própria energia estará impregnada nela.



Exemplo de Oração para consagrar sua Mesa:

EU FULANO DE TAL DEPOSITO NESTA FERRAMENTA TODO MEU AMOR E RESPEITO E LEVANTO OS 4 ELEMENTOS, TERRA, FOGO, ÀGUA E AR, A FIM DE QUE EFETUEM A LIMPEZA ENERGÉTICA E POSTERIORMENTE A HARMONIZAÇÃO DA FERRAMENTA MESA RADIÔNICA DAS GUARDIÃS.

(IMANTE A MESA COM SUA ENERGIA COLOCANDO AS DUAS MÃOS ESPALMADAS PARA BAIXO, ACIMA DA SUA MESA)

(AGUARDE UM POUCO ATÉ QUE SINTA QUE OS 4 ELEMENTOS EVOCADOS LIMPARAM A MESA)

ASSIM COMO A OFEREÇO AGORA, JÁ LIVRE DE ENERGIAS DELETÉRIAS À **SRA POMBA GIRA NATURAL DO TRONO DOS DESEJOS E ESTÍMULOS, - SRA MAHOR YÊ** - PARA QUE ANCORE SUAS FORÇAS E À POTENCIALIZE, PARA QUE MEU TRABALHO SE TORNE FORTE, OBJETIVO E FUNCIONAL, CADA VEZ QUE EU ASSIM A UTILIZAR. PEÇO TAMBÉM, QUE ESCONDA ESTA FERRAMENTA MAGISTICAMENTE, A MANTENDO LONGE DE OLHOS PERTURBADORES DO PLANO ASTRAL OU MATERIAL.

ASSIM SEJA E ASSIM É!

Deixar as velas queimarem, e depois despachar tudo em lixo comum.

Pronto, sua mesa está pronta para uso.

DEFINIÇÕES IMPORTANTES

O MISTÉRIO POMBAGIRA

Com a permissão da Divina Mahor-yê, Trono Guardiã do Mistério Pomba-Gira no Ritual de Umbanda Sagrada.

O mistério Pomba-Gira é regido por uma divindade cósmica que tanto gera quanto irradia o fator desejo.

Saibam que esses fatores, vigor (Exu) e desejo (Pomba-Gira), se completam.

Pomba-Gira natural é um ser cuja presença desperta o desejo, porque é irradiadora natural desse fator divino. Só que esse fator não se limita ao sexo, e destina-se a todos os sentidos da vida, pois só desejando, um ser empreende alguma coisa ou toma alguma iniciativa em algum sentido.

Portanto, o desejo, é um fator divino fundamental em nossa vida, pois nós o absorvemos por todos os setes chacras principais e também pelos secundários.

O desejo só existe porque Deus assim quis e ele não se manifesta só através do sexo, pois sentimos o desejo de aprender, de viajar, de conversar, de nos divertir, de comer determinado alimento ou de vestir determinada roupa, etc.

Entendam que Deus criou tudo, também gerou o desejo como uma de suas qualidades ou fatores, pois sem vibrarmos o desejo, nada desejaremos e nos tornaremos apáticos, desinteressados e nos paralisaremos.

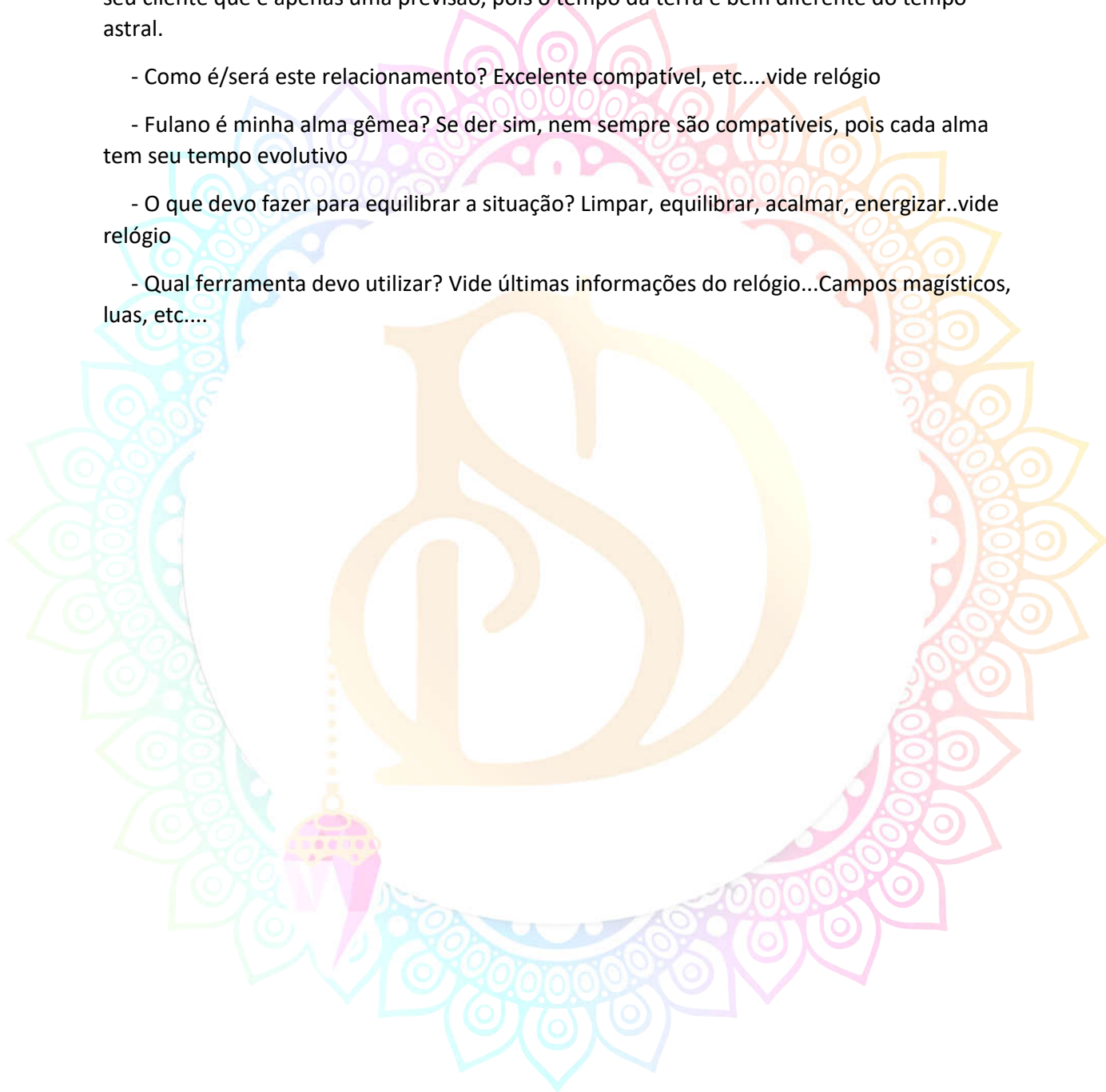
Logo, Deus, que tudo sabe, cuidou deste aspecto de nossa vida e gerou o desejo como um de seus fatores, assim como gerou uma divindade cósmica que tanto o gera como o irradia a tudo e a todos.

Essa divindade de Deus também formou sua hierarquia divina, que chega até nós no nosso nível terra como as exuberantes Pomba-Giras, que são regidas por um Trono Cósmico feminino cujo nome mântico é Ma-hor-iim-yê, ou Mahór yê, Senhora Guardiã dos Mistérios do desejo, que polariza horizontalmente com o Trono Cósmico Guardiã dos Mistérios do Vigor.

Logo Pomba-Gira polariza com Exu. E o desejo, unindo-se com o vigor, cria nos seres as condições ideais que os ativarão em todos os sentidos.

Parte do texto adaptado e retirado do Livro: "UMBANDA SAGRADA" – Rubens Saraceni.

- Qual o tempo previsto para tal acontecimento? Cuidado no quesito tempo, informe ao seu cliente que é apenas uma previsão, pois o tempo da terra é bem diferente do tempo astral.
- Como é/será este relacionamento? Excelente compatível, etc....vide relógio
- Fulano é minha alma gêmea? Se der sim, nem sempre são compatíveis, pois cada alma tem seu tempo evolutivo
- O que devo fazer para equilibrar a situação? Limpar, equilibrar, acalmar, energizar..vide relógio
- Qual ferramenta devo utilizar? Vide últimas informações do relógio...Campos magísticos, luas, etc....



DAISY SARACENI

O Mundo dos Oráculos

PASSO A PASSO NA CONSULTA

- Previamente faça as perguntas referente ao caso, exemplos no capítulo anterior.
- Faça uma breve oração à sua Guardiã pedindo que você possa ser instrumento da Lei Maior, da Justiça Divina e auxiliar seu cliente, peça proteção à você, à sua casa e à todos na sua casa, assim como ao seu cliente, casa, familiares e animais.
- No círculo do testemunho, escreva o nome e data de nascimento do seu consulente e coloque no decágono.
- Coloque um dos dedos, da mão esquerda na mesa, **lembre-se** que sua ligação com a mesa se faz desta forma.
- Coloque o pêndulo em cima do nome do seu cliente e o force a rodar 21 vezes para a direita, depois pergunte ao relógio se fulano está na mesa, se sim prossiga o trabalho, se não, repita o processo.
- A seguir encore a si mesmo na mesa colocando um dedo da mão esquerda na mesa e com o pêndulo na mão direita o rode 21 vezes no centro da roda principal, pergunte ao relógio se você como operador está na mesa, se não, se concentre-se mais e repita o processo.
- Abaixo vamos **exemplificar** uma mesa:

Sua cliente diz que está sozinha a muito tempo e parece não conseguir se relacionar seriamente com ninguém, porém tem planos de casar e ser feliz no amor.

Primeiro, pergunte ao relógio se existem energias negativas ou contrárias que estão prejudicando sua cliente, em caso positivo, pergunte qual ou quais ferramentas devemos utilizar, supondo que foi indicado a roda central, o operador com o pêndulo ao centro da roda pergunta: Qual Guardiã vai trabalhar? Deixe o pêndulo indicar.

Supondo que indicou Dona Maria Mulambo, coloque uma pedra de sua intuição em cima da roda da Guardiã e deixe o pêndulo girar, provavelmente ele vai girar para a esquerda indicando que está limpando as energias mal qualificadas, neste momento você deve pronunciar as palavras-chave diversas vezes **LIMPA-DESPROGRAMA**, quando o pêndulo parar e começar a girar para a direita pronuncie **AJUSTA-HARMONIZA-EQUILIBRA**, pronuncie diversas vezes também até o pêndulo parar, quando parar é porque fez o trabalho neste elemento.

Após volte ao relógio e pergunte qual ferramenta deverá ser trabalhada agora, supondo que indique os campos mágicos. Vá até a roda dos campos e pergunte qual campo deverá ser trabalhado. Repita o procedimento, coloque uma pedra em cima do elemento, deixe rodar para a esquerda falando a palavras-chave de limpeza **LIMPA-DESPROGRAMA** e depois potencialize com as palavras-chave **AJUSTA-HARMONIZA-EQUILIBRA**.

Pergunte ao relógio se devem ser trabalhados mais elementos, se responder não você já pode terminar o trabalho, se responder que sim, repita o processo até que o relógio diga que já está tudo OK

Além das palavras-chave use sua imaginação e intuição, vá chamando pela força/elemento que saiu no relógio e vá pedindo com amor, que as energias se harmonizem, que as negatividades sejam consumidas pelo fogo divino, etc

Durante o trabalho vá conversando com seu cliente e este vai se abrindo facilitando o trabalho.

Depois das limpezas é hora de harmonizar sua cliente, pergunte qual elemento trabalhar para que ela se abra para o amor, repita o processo dos elementos e trabalhe.

Depois desta parte, pergunte se precisa de mais elementos para abrir os caminhos de sua cliente para o amor, repita os processos.

Pergunte se há uma previsão de tempo para que o amor aconteça e veja a porcentagem disto acontecer.

Caso o cliente já possua um relacionamento, peça licença ao EU SUPERIOR da pessoa, escreva o nome do companheiro(a) no círculo correspondente e o(a) trabalhe também.

Você pode fazer perguntas objetivas de sim/não e talvez e medir a porcentagem/probabilidade da situação ocorrer positiva ou negativamente, porém, este não é o foco da mesa, e, sim harmonizar as pessoas para que atraiam ou ajustem seus relacionamentos.



DAISY SARACENI

O Mundo dos Oráculos

TERMINANDO A MESA

Após a limpeza de todas as questões, pergunte ao relógio se pode terminar e fechar a MESA, pergunte ao seu cliente se ele(ela) está satisfeito(a) ou se falta alguma questão a ser trabalhada, e, caso possa finalizar a Mesa, agradeça ao Trono da Senhora Mehor Yê, às todas Senhoras Pombas-Giras que trabalharam, e à todas as forças e mentoria que contribuíram de alguma forma para o sucesso do trabalho, e, decrete que a mesa está fechada.

DECRETE

FECHO AGORA TODOS OS PORTAIS, APAGO DA MENTE DE SERES NEGATIVADOS CASO TENHAM OBSERVADO ESTE TRABALHO COM MÁS INTENÇÕES, CORTO TODO E QUALQUER TIPO DE FIOS DE LIGAÇÃO, QUE POR VENTURA POSSAM ESTAR ATIVOS E DETERMINO QUE ESTE TRABALHO PERMANEÇA ECOANDO E FAZENDO OS DEVIDOS AJUSTES DENTRO DOS PRÓXIMOS 21 DIAS.

ESTÁ AGORA FECHADO O TRABALHO DA MESA RADIÔNICA DAS GUARDIÃS!

Pode-se dar 7 pulsos apométricos(7 estalos dos dedos)

Fechando em 7,6,5,4,3,2...1

Caso a mesa NÃO PERMITA o fechamento. Pergunte no relógio qual ferramenta ainda deverá ser trabalhada.

DAISY SARACENI

O Mundo dos Oráculos

DESCRIÇÃO DOS ELEMENTOS



TRIDENTE FEMININO

Simbolo das Pombas Giras, simboliza o poder, a força e os mistérios. Assim, as três pontas do tridente buscam a evolução espiritual por meio da sabedoria e do equilíbrio, posto que Elas o utilizam a fim de trazer a luz aos demais,

Vale destacar, que nesse contexto, o tridente representa os quatro elementos primordiais: a água, o fogo, o ar (três pontas voltadas para cima) e a terra (ponta central voltada para baixo) e, por isso, trata-se de um símbolo da união, do universo, da totalidade.



ADAGA/ESPADA

A espada simboliza virtude, bravura e poder, e é um símbolo do estado militar. O poder que a espada representa tem um duplo aspecto: de um lado é destrutivo e pode ser uma destruição injusta, aplicada pela maleficência, e por outro lado é um construtivo e justo, podendo ser usada para estabelecer e manter a paz.



CHAVE

A chave simboliza o objeto relacionado à mudança, uma vez que permite encontrar o outro lado, no caso de portas, cofres e tudo que contenha uma fechadura. Dessa maneira, a chave possui um duplo papel, ou seja, de abertura e fechamento e, por isso, simboliza o êxito, a libertação, a sabedoria, o conhecimento, a prosperidade e o mistério.



CASAL DE FLAMINGOS

O **arquétipo do flamingo** é um ótimo arquétipo para quem deseja atrair um relacionamento amoroso duradouro e fiel para toda a sua vida.

Se você parar para pensar e analisar a foto de dois flamingos juntos perceberá que eles formam o símbolo do coração de forma subliminar igual o da imagem.

E o coração por sua vez é um dos símbolos do amor e da paixão.

Além disso, o arquétipo do flamingo tem muitas qualidades como a união entre a família, a fidelidade no relacionamento, a sociabilidade, a beleza, a amizade e a fraternidade.

O Mundo dos Oráculos

21

CÓDIGO 21

O Código 21 é muito utilizado na mesa radiônica, o seu EU SOU alerta para a necessidade de arrumar seus registros deformados. A ativação dessa ferramenta se dá decretando a limpeza, desbloqueio e purificação de todos estes registros.

Os registros deformados são as imagens que temos de nós mesmos, que vai se formando desde nossa infância até os dias de hoje. Nesse processo de amadurecimento, ou adaptação, vamos nos moldando lenta e constantemente para nos encaixarmos naquilo que esperam de nós. Quando percebemos, não reconhecemos mais quem éramos, o que gostávamos, com o que sonhávamos.

Da mesma forma, vamos nos traumatizando pelo meio do caminho. Seja aquele relacionamento que destruiu nossa autoestima, aquela amiga que traiu nossa confiança, aquele erro bobo na infância que não perdoamos, uma perda importante, tudo isso vai formando nossa personalidade.

Criamos ciclos repetitivos em nossa vida, agimos da mesma forma, atraímos os mesmos problemas, fortalecendo cada vez mais nosso modo de agir.

Então, quando é ativada a ferramenta Código 21, surgem nossos traumas, bloqueios e medos, para que ela atue restaurando o nosso DNA metafísico, nos proporcionando uma nova possibilidade de aprender com o mundo, agora livre de traumas.



ANCORAGEM TRANSITÓRIA

Existem duas ancoragens transitórias, ambas devem ser utilizadas conforme sua vontade ou intuição.

Em uma você fará o ancoramento de sua Pomba Gira protetora pessoal, caso ela não conste na roda central da mesa.

O outro ancoramento, será utilizado quando você sentir que há uma Pomba Gira que chegou para te ajudar no atendimento, sendo de sua linha ou não.

Caso não saiba os nomes, escreva apenas Minha Pomba Gira pessoal, e/ou Pomba Gira Amiga.

Para ancorar o operador escreve o nome da P.G. no papel do testemunho e coloca em cima das ancoragens na mesa, rode o pêndulo sentido horário por 21 vezes, mentalizando que a força da entidade está trabalhando na mesa e com o operador, pergunte ao relógio se foi ancorado.

Se der negativo, repita o processo até entrar na mesa.

DECÁGONO



O Decágono elimina as vibrações e energias indesejadas, valoriza e aumenta as energias do próprio testemunho.

Na Radiestesia, o Decágono é um dos gráficos de maior importância, pois é utilizado para ativar, ampliar, potencializar e sintonizar os testemunhos utilizados.

Na Mesa temos 2 decágonos um para colocar o nome do consulente e o outro para colocar o par ou o futuro provável par.

LUAS



A Lua simboliza os ritmos biológicos, e as fases da vida, pois ela passa regularmente por um ciclo, uma vez que é um astro que cresce, diminui, desaparece e cresce novamente. Assim, a Lua está submetida à lei universal do devir (mudanças), do nascimento e da morte, sendo a representação da passagem da vida para a morte, e vice-versa.

A Lua é passiva, receptiva. É fonte e símbolo da feminilidade e da fecundidade. É a guia das noites, é o símbolo dos valores noturnos, do sonho, do inconsciente e do conhecimento progressivo, evocando a luz nas trevas da tenebrosa escuridão da noite.

Ela simboliza um princípio passivo e fecundo: a noite, o frio, a umidade, o subconsciente, o sonho, o psiquismo, e tudo que é instável e transitório, bem como está relacionada com a reflexão.

FASES DA LUA

A periodicidade das fases da Lua faz com que ela seja o astro dos ritmos da vida. A Lua rege as renovações cósmicas e terrenas, pois é ela que controla todos os elementos que são também regidos pela lei do devir, como as chuvas, a vegetação, a fertilidade, etc.

Lua Cheia



Pode ser vista na totalidade. Essa fase da Lua partilha do simbolismo do círculo no que respeita à eternidade e a força. É, também, uma referência do princípio yin, na união das energias Yin Yang. Uma fase que representa a colheita, a força e a maturidade, então **reconheça os frutos adquiridos até então.**

Lua Crescente



Também conhecida como Quarto Crescente - porque corresponde à dimensão da proporção de que é vista - a Lua crescente representa o crescimento, a **renovação da vida**, está em prática tudo o que foi começado.

Lua Minguante



Por ser o último estágio do ciclo lunar, Lua minguante - ou Quarto Minguante - representa o fim da vida, a morte. É o momento de relaxar, pois um novo ciclo está por vir. É nesse momento que você **avalia a trajetória que passou, revê quais os projetos que ainda precisam ser finalizados, e começa a se preparar para o recomeço.**

Lua Nova



Nessa fase, a Lua não é visível porque está alinhada com o Sol e a Terra. A Lua nova representa a fertilidade e a produção. Essa é a lua do início do ciclo, **dos novos começos, criação de novos projetos e trabalhos.**

Eclipse



Durante um Eclipse Lunar temos a união da Deusa e do Deus, da luz e da escuridão, do dia e da noite. É como se as quatro fases lunares acontecerem ao mesmo tempo.

Os eclipses são períodos de mudanças rápidas, oportunidades para que possamos entrar dentro de nós e acelerar nosso crescimento espiritual, moral e emocional. É um momento em que a clareza da sua mente pode ser afetada e **não deveria** ser o período para você escolher iniciar um novo projeto, trabalho, relacionamento ou colocar-se em qualquer ambiente onde você esteja mais propenso a ferimentos.

Lua Negra



A Lua Negra é responsável pela eliminação de problemas, pois representa a energia de términos, de renovação.

Lua Negra é **Transformação**.

A Lua Negra tem o poder de CRIAR e DESTRUIR, CURAR, REGENERAR, DESCOBRIR e FLUIR com o ritmo das mudanças e dos ciclos naturais, mas isto irá depender da capacidade individual em reconhecer e integrar a nossa sombra.

Tudo relacionado à destruição do VELHO E CRIAÇÃO (surgimento) do NOVO; rituais de CURA, RENOVAÇÃO E REGENERAÇÃO é propício de ser feito.

Lua Vermelha



A junção dos dois fenômenos, eclipse lunar e superlua, causa a Lua de Sangue. A cor avermelhada deve-se a uma relação entre a proximidade da Lua com a atmosfera terrestre e os raios solares, **anuncia grandes mudanças**.

DAISY SARACENI

O Mundo dos Oráculos

Lua Azul



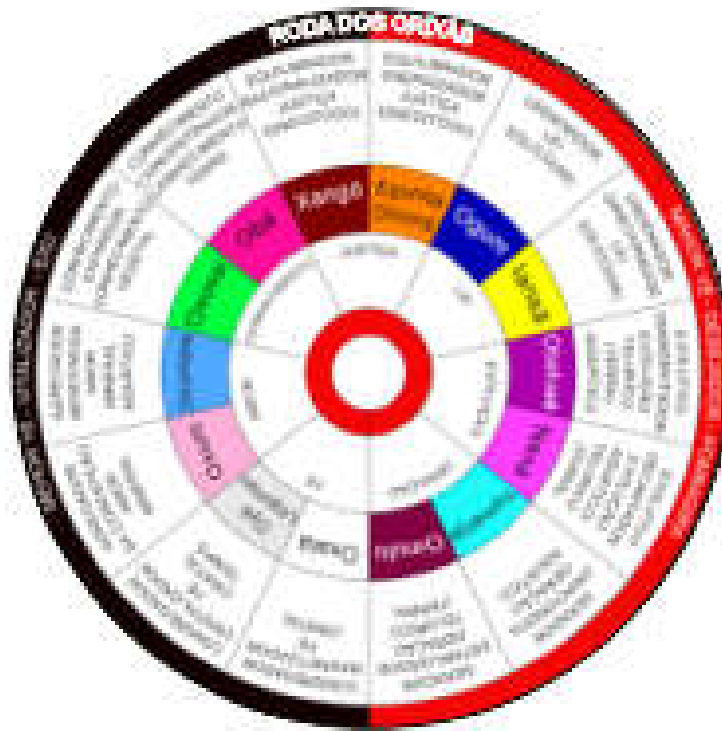
Este fenômeno é explicado por uma sucessão de Luas cheias, traz uma poderosa energia, que pode ser canalizada para promover conhecimento e despertar dons adormecidos.

A Lua Azul traz o crescimento do conhecimento e da sabedoria nas fases da vida de uma mulher, mais especificamente as mais maduras. Alguns grupos atribuem à face anciã da Deusa.

De qualquer forma a Lua azul tem um significado profundo, e está intrinsecamente atrelada ao **conhecimento, sabedoria e conexão com o Divino.**

DAISY SARACENI
O Mundo dos Oráculos

A RODA DOS ORIXÁS



Quando solicitada a energia da RODA DOS ORIXÁS, significa que uma guardiã que está à esquerda do Orixá indicado irá trabalhar, porém, também pode indicar que o próprio Orixá se apresentou para auxiliar, neste caso, se quiser, pergunte ao relógio qual é a situação.

A seguir um resumo que traz as características principais de cada Orixá:

DAISY SARACENI
O Mundo dos Oráculos

RESUMO FUNCIONAL DOS TRONOS DIVINOS 16 ORIXÁS

ORIXÁ TIPO DE ATUAÇÃO	FATOR	TRONO ELEMENTO	ATRIBUTO
OXALÁ UNIVERSAL	CONGREGADOR MAGNETIZADOR	FÉ CRISTAL	FÉ, ESPERANÇA, FRATERNIDADE, HUMILDADE, CONGREGAÇÃO, PERDÃO E SIMPLICIDADE
OIÁ- TEMPO/LOGUNAN CÓSMICO	CONGREGADOR CRISTALIZADOR	FÉ CRISTAL/TEMPO	RELIGIOSIDADE, RETIDÃO, RIGOR, ESGOTADORA DE DESEQUILIBRIOS
OXUMARÊ CÓSMICO	AGREGADOR RENOVADOR	AMOR MINERAL/AQUÁTICO	CONCEPÇÃO, DILUIÇÃO DOS DESEQUILIBRIOS E DESARMONIAS, MORALIDADE, RESPEITO E RENOVAÇÃO.
OXUM UNIVERSAL	AGREGADOR DA CONCEPÇÃO	AMOR MINERAL	AMOR, AGREGAÇÃO, CONCEPÇÃO, CANDURA, COMPAIXÃO, AFETIVIDADE E PROSPERIDADE
OXÓSSI UNIVERSAL	CONHECIMENTO EXPANSOR	CONHECIMENTO VEGETAL	CONHECIMENTO,FRATERNIDADE, SOCIABILIDADE,OUTRINAÇÃO, ACONSELHAMENTO, BUSCA, FARTURA, NUTRIÇÃO E SAÚDE.
OBÁ CÓSMICO	CONHECIMENTO CONCENTRADOR	CONHECIMENTO TERRA	RACIOCÍNEO, CONCENTRAÇÃO, CARÁTER, VERDADE, FIRMEZA, RIGOR, FIXAÇÃO, ABSORÇÃO E RETIDÃO.
XANGÔ UNIVERSAL	EQUILIBRADOR RACIONALIZADOR	JUSTIÇA ÍGNEO(FOGO)	JUSTIÇA, EQUILIBRIO, RAZÃO, JUIZO, SENSATEZ E PURIFICAÇÃO.
EGUNITÁ/OROINÁ CÓSMICO	EQUILIBRADOR ENERGIZADOR	JUSTIÇA ÍGNEO(FOGO)	RAZÃO, PURIFICAÇÃO, EQUILIBRIO, JUSTIÇA, ENTUSIASMO, CONSUME VÍCIOS E DESEQUILIBRIOS.
OGUM UNIVERSAL	ORDENADOR	LEI EÓLICO(AR)	LEI, ORDENAÇÃO, FIDELIDADE, LEALDADE, RAPIDEZ MENTAL, MOVIMENTO, PROTEÇÃO, LIBERDADE E VIRTUOSISMO.
IANŠÁ CÓSMICO	ORDENADOR DIRECIONADOR	LEI EÓLICO(AR)	DIRECIONAMENTO, AGILIDADE, MOVIMENTO, DETERMINAÇÃO, CONTROLE, LEALDADE, ENCAMINHAMENTO DE SERES DESEQUILIBRADOS.
OBALUAÊ UNIVERSAL	EVOLUTIVO TRANSMUTADOR	EVOLUÇÃO TELÚRICO(TERRA)/AQUÁTICO	EVOLUÇÃO, SABER, ESTABILIDADE , EQUILIBRIO, TRANSMUTAÇÃO, MUDANÇA DE SITUAÇÃO, CURA, REGENERAÇÃO, VONTADE DE SEGUIR EM FRENTE.
NANÁ CÓSMICO	EVOLUTIVO DECANTADOR	EVOLUÇÃO AQUÁTICO/ TELÚRICO(TERRA)	SENTIDOS, SABER, MATURIDADE, RACIONALIDADE, FLEXIBILIDADE, PERSISTÊNCIA, SAPIÊNCIA, MALEABILIDADE, ABSORÇÃO E DECANTAÇÃO.
YEMANJÁ UNIVERSAL	GERADOR CRIACIONISTA	GERAÇÃO AQUÁTICO	CRIATIVIDADE, MULTIPLICAÇÃO, PRESERVAÇÃO, GERAÇÃO, SENTIMENTO, VIDA, MATERNIDADE, AMPARO E PROTEÇÃO.
OMULU CÓSMICO	GERADOR ESTABILIZADOR	GERAÇÃO TELÚRICO(TERRA)	GERACIONISTA, PARALIZAÇÃO DOS VÍCIOS E DESVIRTUAMENTOS, RIGOR, CURA DO CORPO E DA ALMA, SENHOR DOS MORTOS.
MEHOR YÊ	VITALIZADOR	GUARDIÃO EXU	VITALIZA, ENERGIZA E DÁ FORÇA PARA QUALQUER TIPO DE SITUAÇÃO
MAHOR YÊ	DESEJADOR	GUARDIÃ POMBA-GIRA	DESEJO DE VIVER, DE SEGUIR OS PROJETOS, ATUA NO ÍNTIMO EMOCIONAL

RODA DA GUARDIÃS



As guardiãs desta roda, foram as que se apresentaram no momento da criação da Mesa, assim como foram as escolhidas para estarem dentro deste trabalho, isto não quer dizer, que outras linhas não poderão trabalhar com o(a) operador(a), isto se fará astralmente tenham certeza.



MARIA MULAMBO - A origem do nome Maria Mulambo, vem não só da origem de privações financeiras, como do estado emocional em que chegam e são recolhidos os espíritos que trabalham na falange de Dona Maria Mulambo, tornou-se quase que uma padroeira das mulheres que chegam ao fim do poço e que precisa de força e estímulo, não só para continuarem a luta, bem como para vencerem e transcenderem as dificuldades, e serem dignamente mais felizes e senhoras de si, também por serem Guardiãs de uma área do Umbral onde se concentram as "lixerias espirituais".

Prefere seus protegidos sozinhos que mal acompanhados, pode até realizar alguns "encantamentos", que funcionam como empurrãozinhos ao relacionamento, mas não suporta amarrações.



MARIA PADILHA - Com fama de feiticeira, seu charme e seus encantos chamam a atenção de homens e mulheres na busca por atrair seu grande amor. O que a maioria dos consulentes não sabe, porém, é a sua verdadeira história: encarnada como

Maria de Padilla, sedutora e feiticeira, conquistou o coração do rei D. Pedro I para sempre, morrendo eternizada como Rainha.

Poderosa em seus feitiços de amor, dentro de terreiros Maria Padilha comanda os feitiços e consola aqueles que perderam um grande amor. Adora presentes como cidra ou rosas vermelhas, pois é uma apreciadora da beleza. Suas orações são fortes e o seu nome é poderoso: basta chamar por ela, que ela estará lá.



7 TRONQUEIRAS - Tronqueira é aquela que guarda o Terreiro.

Habilidades: Trabalha resolvendo problemas psíquicos, suprimindo dúvidas, mostrando a pessoa com clareza os fatos, algumas vezes se parece com uma psicóloga, outras advogada e sábia, por vezes se parece como uma mãe e se notar vai ver que mesmo sem paciência a educação é uma forte característica desta Guardiã.



LODO - As entidades espirituais que atendem sobre a denominação: Pomba Gira do Lodo, merecem todo o nosso respeito e reconhecimento. Realizam o trabalho de Guardiãs das zonas purgatorias nas cavernas do umbral. Onde são encontrados espíritos que passam pelo processo socorrista de esgotamento de resíduos deletérios, antes de serem enviados a outras colônias espirituais.

As Guardiãs combatem espíritos trevosos, protegendo encarnados e desencarnados do assédio das trevas. Dá boa intuição e mãos boas para a manipulação da feitiçaria.



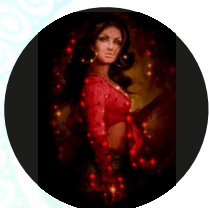
CIGANA DA ESTRADA - É uma Pomba Gira que gosta de trabalhar para o amor verdadeiro, e normalmente costuma conferir muito brilho para quem a ela se dirigir. A Cigana da Estrada pode ajudar bastante para desenrolar negócios e gosta de limpar caminhos, além de ajudar bastante em descarrego.

São entidades extremamente sensuais, dominadoras e sinceras e estão relacionadas, na maioria das vezes, a sentimentos amorosos. Poderosas e destemidas, elas não se submetem aos caprichos machistas.

A Pombagira Cigana não é propriamente cigana, ela é uma entidade dotada de conhecimentos dessa tradição e tem experiência na magia e nos oráculos ciganos, além de ter o poder de vidência, que é transferido ao médium. Normalmente ela é evocada para manobras que envolvam questões financeiras, problemas judiciais e sentimentais. Desprende os caminhos que estão estagnados.



CIGANA DA PRAIA - As Pombas Giras que trabalham nessa linha são guardiãs do amor sincero. Sua cor é o azul, sua flor favorita é o jasmim, sua bebida é o vinho suave (doce). São extremamente discretas, e se ocultam atrás de seus capuzes e mantos. Elas são enigmáticas, suaves, mas imponentes, suas vozes trazem uma firmeza e seus sorrisos são algo fascinante!



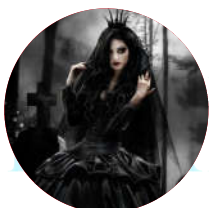
7 ENCRUZILHADAS - Pomba Gira rainha das 7 encruzilhadas, linda e sedutora, trabalha para que seus protegidos tenham prosperidade no amor, bem como financeiramente.

Destranca os caminhos do amor.

Sua cor é o vermelho e preto, predominantemente o vermelho, chefia uma grande falange e tem como companheiro no astral Exu Rei das 7 encruzilhadas.

Uma entidade de muita luz, se irrita muito com quem lhe pede o mau, e com espíritos negativos que se passam por Pomba Giras de luz!

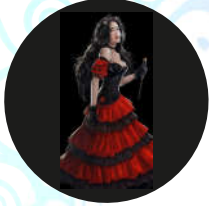
Trabalha com a energia do fogo da transmutação, está a serviço de Yemanjá por ser da falange das Rainhas, e também na vibração de Oxum já que tem grande atuação no campo amoroso, outro Orixá a quem ela serve é Ogum o Senhor dos Caminhos e das Encruzilhadas e obviamente Exu como todo guardião!



RAINHA DO CRUZEIRO - A Rainha do Cruzeiro gosta de trabalhar para a sedução pois é uma Pomba Gira muito sedutora, costuma se apresentar com cabelos loiros quase brancos, seus trajes são curtos e negros, trabalha para a guerra e amarração de casais que se amam, mas nunca peça a ela para separar um casal, pois ela se aborrecerá profundamente com quem for lhe pedir este intento!



MENINA - Pomba Gira Menina apresenta-se como uma criança que desencarnou antes de completar 14 anos. Protege meninas que sofrem violência física e sexual. É representada com tons de vermelho, preto e amarelo. Utiliza uma cigarrilha e bebe champanhe sem álcool.



7 SAIAS - É muito chamada para atuar nas causas que parecem ser impossíveis de se resolver.

É uma entidade que tem relação com causas sobre o amor, a prosperidade, o sucesso e a saúde. Para a Pomba Gira Sete Saias não existe causa impossível.

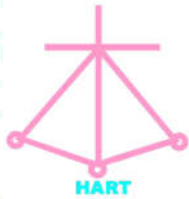
Essa entidade é a mais indicada se você deseja resolver problemas amorosos e até mesmo os problemas financeiros. Ela pode lhe ajudar a solucionar todos os problemas que estão atravancando a sua vida.

Assim como nós, cada entidade possui uma característica e personalidade únicas. No caso dela, ela é muito reconhecida por ser uma mulher muito atraente e acima de tudo muito vaidosa, sempre muito bem arrumada.

DAISY SARACENI

O Mundo dos Oráculos

GEOMETRIA SAGRADA



HART - Amor incondicional. Aprisiona os elementais acoplados nas pernas das pessoas.

Simboliza o amor, a beleza e a paz. Pode ser usado para curar relacionamentos de todos os tipos. Entretanto, algumas relações são co-dependentes e não saudáveis. Nesse caso é a hora do relacionamento terminar e HART ajudará para que isso seja feito de uma forma saudável.



METIX – Usar para descontaminar os chakras.

Alinhamento, energização, proteção e abertura.

Este símbolo gera condições de proteção e abertura, além do alinhamento geral e energização de todos os centros de poder e chakras de qualquer ser vivo (animais, plantas, humanos e cristais), acabando por provocar um forte campo de expansão das diversas camadas de ectoplasma do campo áurico, o que ocasiona uma forte proteção em diversos planos que circundam quem ingere este registro de frequências.

O Mundo dos Oráculos

TRIP SHO HAN - Conforta e neutraliza emoções negativas, libertando as pessoas das energias subliminares.



Trip Sho Han

O TRIP SHO HAN, por atuar na 7D cria uma possibilidade de inibir os baixos sentimentos e impede que a malha fractal da matrix de controle viole a divindade do ser em seu processo terreno.

Conecta com a energia da abundância e da confiança na providência Divina. A hierarquias dos Mestres apresenta o início de um acoplamento de energias junto as equipes amparadoras para despolarizarem diversos registros do passado, que tem gerado ou marcaram os sentimentos negativos, que podem ter a sua origem em memórias quânticas de registros do DNA da pessoa e da alma. Dessa forma esta fórmula ajuda no processo da limpeza sutil e física ao mesmo tempo. Faz a conexão entre os corpos sutis e o corpo físico, estimulando a memória primordial do Sagrado e da Divina Presença para cada Eu Sou relativo a herança sideral de cada pessoa.



VENUS SUNÉV

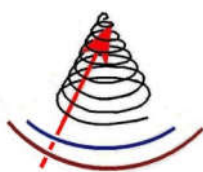
VENUC SUNÉV - Atrair a alma gêmea.

Este símbolo está ligado à energia de Santo António, o santo casamenteiro. Simboliza o amor, a beleza e a paz.

Indicado para os casos onde a necessidade de se atrair a alma gêmea se faz presente ou para trabalhar a cura pelo amor (relacionamentos, questões afetivas e cármicas familiares).

Na parte inferior encontra-se o símbolo alquímico (normal e invertido) que representa o fogo (ígnis). Na parte superior, do lado direito, o símbolo do espírito (spiritus) e na parte de baixo (normal e invertido) o símbolo do mercúrio (argentum vivum, mercurius, hydrargyrum).

Se for para atrair uma pessoa que já se conhece, colocar o testemunho da pessoa (saliva, roupa usada, cabelos, unhas, foto, etc.) sobre o símbolo.



Vulcano

VULCANO - Situação de «engole sapo», solidão, impotência, disfunções endócrinas e menopausa.

Trabalha o sistema Endócrino, o famoso «engole sapo» e o bloqueio do chakra laríngeo. O símbolo atua no ajuste dos chakras meridianos de acupuntura e hipófise, permitindo regular a energia psíquico-emocional. Nesse ponto, o «engole sapo» ou vítima, encontra força e confiança para conquistar a autoestima e reverter os aspectos internos de insegurança, provocados pela disfunção endócrina.

Quando uma pessoa sofre muito e guarda o sofrimento, acaba por cristalizar, em seu sistema endócrino, ou, em muitos casos, na tireóide, anomalias que geram um desarranjo funcional, porque, na verdade, a condição do «engole sapo» faz com que o hipotálamo gere

anomalias devido ao “stress”, que é provocado pelos aborrecimentos e mal estar, interrompendo o fluxo de energia vital do hipotálamo com os outros centros de energia, que, no caso específico do «engole sapo», gera anomalias na tireóide, muitas vezes irreversíveis.



Zolar

ZOLAR - Harmonização e sustentação de uma linha amorosa com os arquétipos siderais.

Dentro do nosso arquétipo sanguíneo existe um Universo Estelar de importantes proporções no que se refere ao processo de alimentação celular e da sustentação de cada arquétipo dos órgãos internos que, por sua vez, possuem uma relação com os astros espaciais que têm uma ligação magnética e Cármica com as pessoas.

O ZOLAR traz de volta um novo campo magnético fora da realidade mundial de falsos valores.

É indicado para alegria, elevação do humor e antidepressivo. Produz sensação de amor, magia e encantamento. É calmante para o sistema nervoso. Desperta a afetividade e a quietude. É antidepressivo e poderoso calmante.



ANTI MAGIA - Este gráfico é um poderoso símbolo de proteção contra quaisquer tipos de energias negativas emanadas, tanto pelo pensamento de pessoas que não querem a sua felicidade, até energias provenientes de magias, rituais ou trabalhos feitos com o intuito de prejudicar.

Ele funciona como um escudo para as pessoas que estão expostas aos ataques psíquicos como a inveja, a ganância e a cobiça das outras pessoas sobre o que você conquistou em sua vida.



PENTAGRAMA - simboliza união, harmonia, equilíbrio, além de representar o sagrado e o divino.

Também simboliza os 4 elementos indicado no relógio, sendo que o topo é o éter, a própria alma do consultente.

DAISY SARACENI
O Mundo dos Oráculos



Os 4 Elementos:

Ar - É o símbolo natural das ideias, do poder mental, da comunicação, das mudanças e, acima de tudo, da liberdade. Em geral mais seco, expansivo e até mesmo masculino, o ar é destaque ao buscar sempre pela sabedoria e a consciência.

Fogo - Está ligado ao poder impulsivo da paixão, da força de vontade, da conquista e da sexualidade. É sempre representado como uma força destruidora e energética, mas que traz limpeza e renovação por onde passa, demonstrando a fagulha divina que está presente em todo ser vivo.

Água - É o mais feminino da natureza. Possui ligação com o poder da intuição, do subconsciente, da cura, do amor e das formas fluentes. Representa a mutação e a fluência constante dos aspectos da vida, mostrando que nada é eterno ou imutável. É também símbolo de germinação e absorção, associada à capacidade de adaptabilidade do ser humano.

Terra - É o maior símbolo natural da estabilidade, firmeza, organização, fertilidade, criação e harmonia. É a nossa maior ligação com o plano físico e a dimensão consciente, sendo o reino mais abundante e sinônimo de riqueza e prosperidade. É sobre esse reino dos quatro elementos que todos os demais se apoiam, atuando como um forte alicerce.

Os elementos e as estações do ano

Água - Rege o inverno

Ar - Rege a primavera

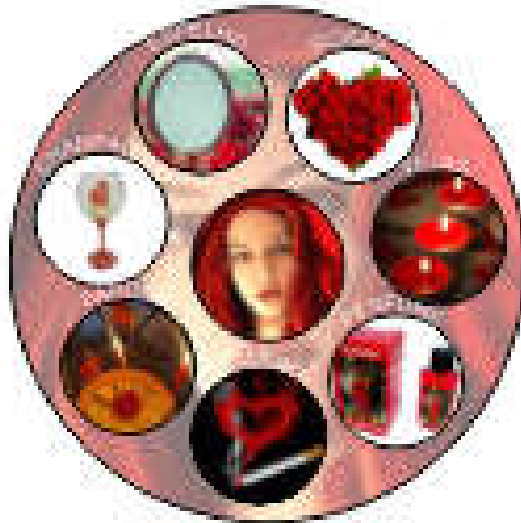
Fogo - Rege o verão

Terra - Rege o outono

DAISY SARACENI

O Mundo dos Oráculos

ELEMENTOS DAS GUARDIÃS



ROSAS - O Arquétipo da Rosa Vermelha é um símbolo do ápice da paixão e do amor.

Sendo assim, esse arquétipo é ideal para as pessoas que desejam atrair um relacionamento amoroso para a sua vida ou até mesmo manter um relacionamento.

A rosa simboliza a perfeição, o amor, o coração, a paixão, a alma, o romantismo, a pureza, a beleza, a sensualidade e o renascimento.



VELAS - o uso de velas representa a ligação com o mundo espiritual e a comunicação com os Orixás, através deste poderoso elemento, se abrem portais facilitando esta comunicação. A vela vermelha simboliza a coragem, a perseverança, a segurança, a força. A vela vermelha também simboliza a sensualidade, a beleza, a paixão e a vitalidade.



PERFUMES - Na Umbanda é comum vermos Ciganos, Pomba Giras, Exus entre outros guias de trabalho utilizando como instrumento de trabalho espiritual os

"perfumes". Ele pode ser feito por ingredientes solicitados pelo próprio guia, como pode ter sido um presente ganho pelo mesmo.

É comum em assentamento ou local dedicado a cuidar da esquerda armazenarmos os perfumes das nossas Pomba Giras, Exus, etc. No assentamento, o perfume pode ser utilizado para: firmeza, força, etc. Já nas linhas de trabalho ou giras podem ser usados para: aumentar a conexão mediúnica entre o médium x guia (por exemplo, a Pomba Gira espirra o conteúdo nela mesmo quando chega em terra) ou pode ser utilizado na assistência (Abertura de caminhos, aumento de magnetismo pessoal, boa sorte, etc).

Os perfumes também atuam como Aromaterapia.

A Aromaterapia é considerada uma terapia alternativa embora seja um tratamento muito antigo.

Uma técnica milenar que utiliza para fins terapêuticos o aroma das plantas, árvores, raízes, flores e frutas, extraíndo delas a parte, a essência do seu princípio ativo, que atua diretamente sobre as 3 esferas do corpo humano: mental, físico e emocional.

O olfato é o único sentido que tem ligação direta com o cérebro, responsável pelas emoções. Quando cheiramos uma fragrância agradável existe logo uma compensação emocional.

TIPOS DE AROMAS

Aroma meio-cítrico: Direcionado para proporcionar bem estar, criando um campo de força energético afastando energias negativas. Indicado para o Dia e Noite.

Aroma de maçã: Direcionado totalmente para o erotismo. Desperta os desejos e segredos mais intensos.

Morango com Champanhe: Aroma doce, delicado e sensível. Tem poderes afrodisíacos despertando a sensualidade, atração, desejo e o amor.

Café: A palavra "Café" Vem do árabe Kahoua ou Qahwa (o Excitante). Perfume sensual, direcionado para momentos marcantes, ativa a libido sexual, atua também como antidepressivo e eleva a autoestima. Indicado para a Noite.

Chocolate com Pimenta: Aroma ousado, envolvente e afrodisíaco, contém pimentas desidratadas (não ardem em contato com a pele). Adocicado e amadeirado. Direcionado para estimular a libido.

Vinho: Desperta atração, estimula desejos e elevar o ego de quem o usa. Trás consigo toda magia cigana.

O Mundo dos Oráculos



CIGARROS – O tabaco é uma erva de poder, onde se tem múltiplos desdobramentos, como a alteração de consciência e do estado espiritual, emocional e psíquico do indivíduo.

O uso do tabaco empregado na ritualística da Umbanda não deve causar dependência porque a entidade **não fuma** o charuto, cachimbo, cigarrilha ou o cigarrinho de palha. De forma prática o guia irá utilizar esse elemento baforando-o e não tragando a fumaça.

Essa fumaça, quando projetada no consulente tem um alto teor curativo, descarrega formas-pensamento, elimina miasmas, quebra de cascões espirituais, todos esses, males espirituais causados por energias negativas.

No momento da defumação utilizando-se a força de **Pai Tabaco**, a entidade consegue manipular e acessar os 4 elementos da natureza, sendo a terra e água condensados no elemento vegetal e o ar e o fogo presentes na queima do tabaco e na fumaça que provém dele.



FAROFA - Os padês ou farofas geralmente são compostos de farinhas, líquidos e algum elemento de origem animal (não necessariamente).

Encontramos tanto a farinha de mandioca, quanto a farinha de milho sendo usadas para fazer os padês, segue sua simbologia:

A **Mandioca** cresce embaixo da terra, portanto é indicada para questões mais materiais, como saúde, dinheiro e prosperidade.

O **Milho** nasce em cima da terra, portanto é indicado para questões de elevação espiritual, proteção espiritual e demanda.

Da mesma forma existem os líquidos que colocamos, Champanhe usada como atratora para padês exclusivos de Pombogiras. Geralmente do tipo tinto ou rosé, mas é bom lembrar que algumas Pombogiras preferem licor de anis ou anisete.

Mel é usado para adoçar a situação.

E por fim a **Água** que é algo necessário para toda a vida, serve para processos de saúde.

Pombagira gosta tanto de coração de boi quanto de galinha, depende muito da entidade. Existem alguns Exus que ainda preferem seus bifos crus e outros passados no dendê, como saber? Basicamente conhecendo a entidade e não aceitando que todas são iguais, pois se fossem não existiam tantos nomes, linhas, falanges e legiões.

Pimentas na farofa - Elemento vegetal de poderoso magnetismo ígneo, altamente corrosivo para quebra e enfraquecimento de estruturas energéticas negativas.

Moedas na farofa - Nos trabalhos as moedas só valem quando advém de uso corrente, recomenda-se a de maior valor, no nosso caso R\$ 1,00. Preferencialmente colhida no comércio ou feira, evite moedas novas e limpinhas, o **níquel** da moeda é um congregador magnético natural e conforme a moeda vai passando de mão em mão, registra-se nela um complexo de intenso magnetismo de movimento e troca.

Exu faz uma cópia etérica deste elemento extraíndo o magnetismo concentrado e isso no plano espiritual (principalmente nas trevas) tem valor mágico monetário, usado para colher informações e garantir passagens.

Azeite na farofa - Extraído do dendê (produzido a partir do fruto da palmeira conhecida como dendezeiro, originária do Oeste da África), este óleo se comporta como uma espécie de lava energética no plano etérico. Azeite de Dendê é o clássico e deve ser usado para nutrir e em substituição do sangue, por sua cor avermelhada. Também é usado para esquentar as coisas ou dar corpo as coisas. Manipulado por Exu, garante a eles munição fortíssima para os embates de defesa e contra demanda.



CHAMPAGNE - O **champanhe** sempre foi uma bebida símbolo do novo e de comemoração, além disso também é considerado algo muito fino, usado em festas de grande porte ou para mostrar poder. Assim, com todas essas energias de prosperidade, a **champanhe** tem o poder de transformar a situação e trazer os desejos e pedidos para uma realidade mais próxima.



ESPELHO – Tem diversas funções:

- É um objeto de divinação – presente, passado e futuro.
- É um portal para outro mundo, facilita às Guardiãs a locomoção entre mundos, dimensões e realidades.
- Acredita-se que os espelhos podem concentrar e capturar a energia dos astros, principalmente a da Lua.
- Traz a verdade
- Traz sorte ou azar
- Prende seres negativos

- Algumas culturas acreditavam que os espelhos refletiam uma "natureza interior", ou a alma da pessoa.

CAMPOS MAGÍSTICOS DE ATUAÇÃO



A seguir uma breve explicação da função de cada campo, porém vai muito além da nossa compreensão a forma de trabalho das entidades.



Campinas(campo aberto) – Magias feitas no tempo, bom pra quebrar demandas.



Matas – Magias de todos os tipos na força de Oxossi, Ossaim, dentre outros, usado em quebra de demandas e prosperidade material.



Mar – Magias de todos os tipos na força de Yemanjá, usado para prosperidade e novos inícios.



Pedreiras – Magias de todos os tipos na força de Xangô, trabalhos que envolvam justiça e dinheiro.



Cruzeiro – Magias de todos os tipos nas forças de Omulu, Obaluaê, etc, muito usado para quebrar demandas e pedir cura.



Estrada – Magias de todos os tipos na força de Ogum, usado para abertura de caminhos no amor (Ciganas da Estrada) e no dinheiro.



Rios e Cachoeiras – Magias de todos os tipos na força de Oxum, muito usado nos trabalhos de amor e prosperidade.



Trilhos – Magias de todos os tipos na força de Ogum, muito usado para quebrar demandas.



Ecruzilhadas em T – usada para oferendas às Pombagiras, portal poderoso para qualquer tipo de trabalho.

DAISY SARACENI

O Mundo dos Oráculos

FORMAÇÕES

MESTRA DAISY SARACENI

- Sistema arcturus de cura planetária
- Sistema multidimensional de cura arcturiana
- Master reiki usui e kahuna
- Cura reconectiva
- Hoooponono
- Radiestesia e radiônica
- Barras de access
- Hipnose
- Terapia de vidas passadas
- Regressão de memória
- Baralho cigano
- Florais
- Acupuntura sistêmica e auricular
- Acupuntura etérica quântica
- Magias - diversas vertentes
- Sacerdotisa de umbanda formada por Rubens Saraceni

CONTATOS:

<https://www.dsomundodosoraculos.com.br/>

Insta/Tik Tok: @daisysaraceni

Whatsapp: 11.93284.4401

DAISY SARACENI

O Mundo dos Oráculos